





Walther RS3

# Konzeptwaffe mit Überraschungspotenzial

CAROLA RATHJENS

Kompakt, führung und mit eigenständigem Konzept – die Walther RS3 ist kein klassischer Repetierer und sorgte unter Jägern zunächst für vereinzelte Skepsis. Doch im Praxistest zeigt sich schnell: Wer sich auf die Konstruktion einlässt, bekommt ein präzises, schnelles und überraschend führung Werkzeug für den jagdlichen Einsatz.

Für mein Gefühl, das ich der Walther RS3 gegenüber hatte, war «skeptisch» noch die netteste Umschreibung. Meine Begeisterung hielt sich sehr in Grenzen. Voller Argwohn und mit einer sehr grossen Portion Ablehnung trat ich diesem «Bollwerk» aus Holz und Metall gegenüber und wollte es auf jeden Fall schrecklich finden. Das gelang mir auch ziemlich lange ziemlich gut, ich war schon fast ein bisschen stolz auf mich.

### Zu Besuch in Ulm

Eigentlich hätten wir sehr gern eine RS3 zu Hause gehabt und dort – vor allem auch im praktischen Einsatz – getestet, aber was nicht ist, ist nicht. Und wenn der Prophet nicht zum Berg kommt, kommen die Berge eben zum Frühstück. So geschehen Mitte Mai bei unserer Verabredung in den heiligen Hallen der Firma Walther.

Der Empfang war herzlich, der Kaffee heiss und dann ging es auch schon ans Eingemachte. Um uns kümmerten sich Christian Liehner und Mike Pries. Was imponierte, war die Ehrlichkeit und Offenheit, mit der über die neue RS3 gesprochen wurde. Vielen Dank an dieser Stelle dafür. Besonders interessant war die Führung durch den laufenden Betrieb. Natürlich sind die grossen Maschinen important, aber viel bemerkenswerter ist die ganze Handarbeit, die damit verbundene Liebe zum Detail und daraus resultierend die ausserordentlich hohe Qualität der einzelnen Werkstücke. Natürlich könnte man auch ausschliesslich maschinell Teile entgraten, aber dann wäre es eben nicht Walther und auch nicht exzellent. Deshalb entgraten sie maschinell UND von Hand. Die Firma Walther beschäftigt in Ulm insgesamt etwa 270 Mitarbeiter, die – so hatten wir jedenfalls den Eindruck – alle dafür lichterloh brennen, was sie tun.

### Die berühmten «drei S»

Die Abkürzung RS3 setzt sich zusammen aus dem R für Rifle und den drei S: nein, nicht «Schiessen, Schaufeln, Schweigen» sondern «Short, Safe, Silent».

Unboxing: Bei unserem Besuch durften wir mit der RS3 in der Holzklasse 7 «spielen». Das Zielfernrohr ist natürlich nicht im Set enthalten.



«Die Abkürzung RS3 setzt sich zusammen aus dem R für Rifle und den drei S: nein, nicht «Schiessen, Schaufeln, Schweigen» sondern «Short, Safe, Silent.»

Während unseres Aufenthaltes durften wir mit der Walther in Holzklasse 7 agieren. Der Hersteller gibt für die Waffe ein Gewicht von 3,5 kg an, mit dem Schalldämpfer liegt man bei 3,8 kg. Voll aufgerödelt mit Montage und Zielfernrohr hatte unsere Testwaffe ein Gesamtgewicht von 4,7 kg. Der Lauf hat eine Länge von 58 cm in Standardkalibern, für Magnumkaliber wird die RS3 mit einer Lauflänge von 62 cm ausgestattet. Die Dralllänge im Kaliber .308 Winchester beträgt 11". Inklusive des Schalldämpfers hat der Geradestutzenrepetierer eine Gesamtlänge von 104 cm (108 cm Magnum).



Vielen Dank für die Möglichkeit, einen kleinen Rundgang auch durch die Produktion zu erhalten. Das war sehr interessant.



Den Kurz-Repetierer RS3 aus dem Hause Walther gibt es in 2 Holz-Ausführungen. Die Synthetikschäfte kann man in grün oder braun kaufen.



Alle Läufe werden auf dem Schiessstand im Keller bei Walther angeschossen.

Walnussholz, Ebenholzabschlüssen am Vorderschaft sowie am Pistolengriff. Oberflächen in Carbon-Optik am Magazin, der Wangenauflage sowie Echtcarbon am Lauf vervollständigen den zeitgemässen Look.

Wer sich denkt, wenn schon modern, dann richtig, kann den Synthetikschaft (jeweils für € 4000.–) in den «Regenbogenfarben von Mordor» erwerben: dunkelgrün (Pro Pine) oder dunkelbraun (Pro Chestnut).

#### Kompakter Repetierer inkl. Schalldämpfer

Bei Walther vermeidet man den Begriff «Bullpup» im Zusammenhang mit der RS3, da dieser bei vielen Jägern eher negativ besetzt ist. Ersetzt wird er im Sprachgebrauch daher durch Kurz- oder Kompakt-Repetierer. Der Vorgang des Repetierens erfolgt intuitiv und läuft linear. Die Kugel des Kammergriffes ist recht üppig dimensioniert. Anders als beispielsweise bei einem R8 kann der Verschluss nicht «zugeworfen» werden, man muss ihn bewusst schliessen. Wenn Sie jetzt Bedenken bezüglich ihrer Sicherheit haben, die Waffe schlägt nicht ab, wenn der Verschluss nicht wirklich geschlossen ist. Der Drehkopf-Verschluss hat drei massive Verriegelungswarzen.

Die knopfgezogenen Läufe für die RS3 werden übrigens im Hause gefertigt.

Derzeit ist die Walther RS3 nur im Kaliber .308 Winchester erhältlich. In nächster Zeit sollen die Kaliber .300 Winchester Magnum und später 30-06 Springfield folgen. Weitere Kaliber sind dann in Vorbereitung. Die Kapazität des einreihigen Magazines beträgt sechs Patronen in den Standardkalibern und fünf in der Magnumvariante.

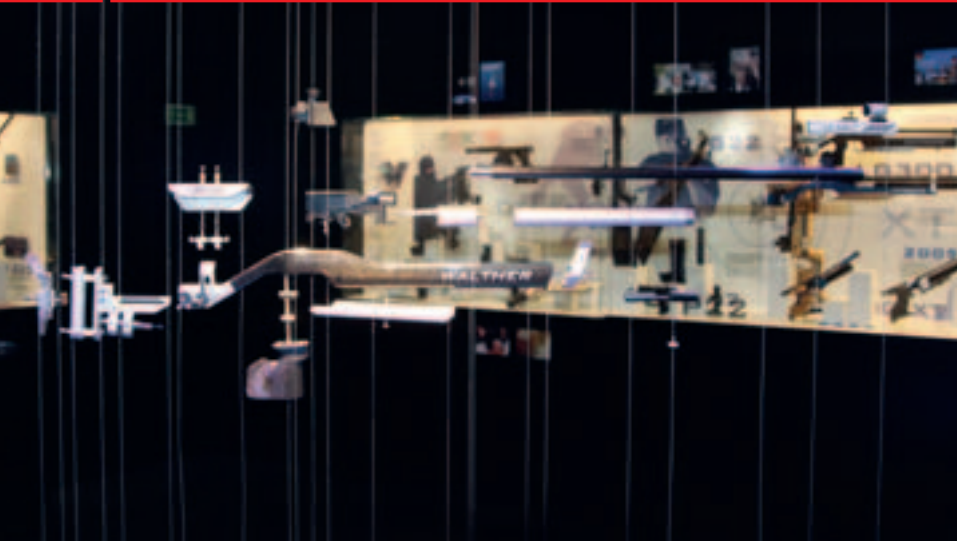
#### Holz oder Kunststoff

Der Lochschaft ist aus ergonomischen Gründen leicht geschränkt. Aktuell kann man die RS3 in zwei Ausführungen aus Holz und in zwei Farben aus Kunststoff erwerben.

Bedient werden die Holzklassen 4 (Heritage Fourstar € 5400.–) und 7 (Heritage Sevenstar € 7000.–) mit kaukasischem

Der Lauf wird mit einer Hülse aus Echtcarbon veredelt. Um den Schalldämpfer gibt es einen Ring in Carbonoptik.





Während unseres Aufenthaltes durften wir auch noch in das hauseigene Museum von Walther. Hier werden sehr viele interessante Schätze ausgestellt.



Im Preis der Walther inbegriffen ist der Schalldämpfer und eine kleine Schnitzeljagd, wenn Sie die Waffe zum Beispiel zum Reinigen auseinandernehmen müssen. Zuerst muss die Hinterschaftkappe abgenommen werden – einfach den Drücker betätigen und die Kappe nach unten hin abziehen. Jetzt lässt sich die Wangenaufgabe nach hinten abziehen. Als nächstes wird die Auswurffensterabdeckung abgenommen, die verliersicher von einem Magnet gehalten wird. Jetzt den Kammergriff ganz nach hinten (Richtung Schaftende) schieben. Man hört ein feines Klickgeräusch, denn der Verschluss wird jetzt vom Verschlussfang festgehalten. Schiebt man den Kammerstängel jetzt wieder nach vorne, wird die Repetierschiene ausgehängt und der Verschluss ist frei. Als letzte Schritte nur noch den Verschlussfang nach unten drücken (Metallschnapper im Hinterschaft) und der Verschluss kann nach hinten gerade herausgeschoben werden. Wenn man es weiss und schon mal gesehen hat, gehts eigentlich ganz einfach und vollständig werkzeuglos.

### Expertenwissen für Abzüge

Der Pistolengriff steht minimal schräg und ist in sämtlichen Schaftvarianten mit Elastomereinlagen belegt. Im Loch und quasi auf der Innenseite des Pistolengriffes sitzt die Handspannung des Kompakt-Repetierers. Um die Waffe nun schussbereit zu bekommen, muss der Spanner in einer Bewegung nach vorne und oben gedrückt werden. Zum Entspannen geht diese

Bewegung retour. Für einen schnellen Folgeschuss bleibt die Waffe nach dem Repetieren gespannt. Die Spannanzeige befindet sich als kleines Fähnchen mit rotem Punkt sichtbar im Abzugsbügel hinter dem Abzugszüngel. Käme es dazu, dass man einen Schuss abgegeben hat und vergessen, die Hülse herauszurepetieren, zeigt die Waffe eine Art Mittelstellung an. Die Spannanzeige hinter dem Abzug ist nur halb rausgeschoben und die Handspannung steht ebenfalls halb raus.

Was Abzüge betrifft, hat die Ulmer Waffenschmiede durch jahrzehntelange Entwicklung für Olympiateilnehmer, Polizisten und Militär eine gute Expertise erworben. Diese kommt der RS3 nun zugute. Der Walther Performance Trigger bricht absolut trocken bei 800 g und ist für den Endverbraucher nicht einstellbar.



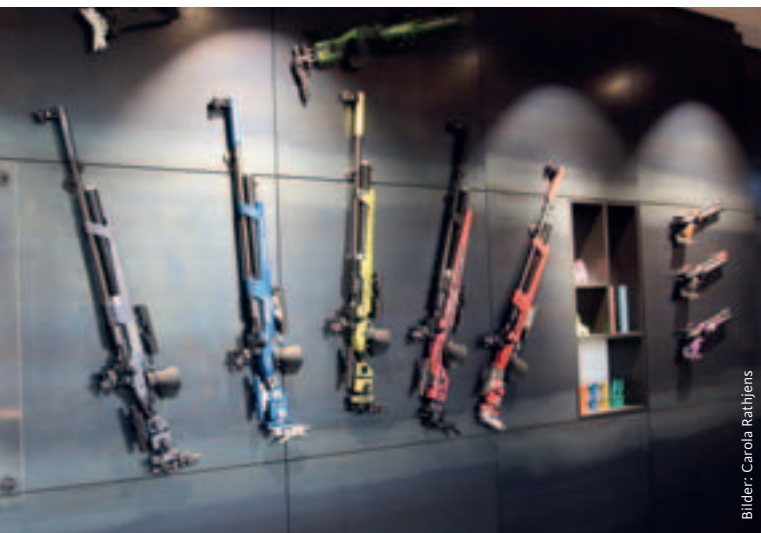
Bilder: Carola Rathjens



**Oben:** Start der kleinen Schnitzeljagd: Um den Verschluss aus der Waffe zu entnehmen, muss der Drücker an der Hinterschaftkappe betätigt und die Kappe dann nach unten abgezogen werden.

**Links:** Am Ende der Schnitzeljagd zeigen sich diese Teile: Hinterschaftkappe, Verschluss, Wangenaufgabe, Auswurffensterabdeckung.





Bilder: Carola Rathjens

Farbe gefällig? Für viele Sportschützen auf jeden Fall!

Wie schon im Pistolengriff, sind auch im Vorderschaft Elastomer-Einlagen für den guten Grip verbaut. Die Gestaltung des Vorderschaftes ist optisch und nicht zuletzt aufgrund der Tropfnase eher klassisch. Modern jedoch wieder die Vorbereitung für die Verwendung eines Magnet-Zweibeins in der Ausführung mit Kunststoffschafft.

### Herzstück und Gadgets mit Qualität

Das Herzstück der Walther RS3 ist das 64 cm lange Singel-Frame Systemgehäuse aus Aluminium. Ähnlich dem Monocoque der Formel 1, das den Fahrer schützt, umhaust es in der RS3 alle beweglichen Teile. Es sorgt für eine extreme Steifigkeit, maximale Sicherheit und minimale Toleranzen.



**Oben:** Für den modernen Look setzt Walther auf Carbonoptik an der Wangenauflage und am Magazin.

**Links:** Walther hält Montage-lösungen für Innenschiene, Ringe oder Picatinny-schiene bereit. Ausserdem gibt es Adapterplatten für das Aufsetzen von Rotpunktvisieren.

Selbstverständlich ist auch die Montagelösung von Walther. Die Montagebasen dafür sind bereits im System integriert. Der Clou ist das patentierte Druckstück-System. In der vorderen Montagebase sind zwei kleine Kugeln eingepasst, die ein Setzen der Verbindung ZF-Waffe beim ersten Schuss minimieren. Das Aufkippen der Montage geschieht von rechts. Die Montage-schiene an sich ist von Innomount mit Walther-Details. Diese sind die Druckknöpfe an der einen und Klemmhebel an der anderen Seite. Walther hält Montagelösungen für Innenschienen von Zeiss und Swarovski, Ringmontagen, Picatinny-schiene und Adapterplatten für das Aufsetzen von Rotpunktvisieren bereit.

Für den Test wurde ein Swarovski Z8I auf der Waffe montiert.

### Überzeugendes Gesamtpaket

Zum Gesamtpaket gehört der Schalldämpfer QSA (Quick Silencer Aluminium) bzw. die Mündungsbremse QCA (Quick Compensator Aluminium). Der On-Barrel-Schalldämpfer hat eine Länge von 24 cm und wiegt etwas über 300 g. Innen besteht der Silencer aus teniferiertem Hochleistungsstahl, aussen aus hart eloxiertem Aluminium mit einem Carbonring für die Ästhetiker und etwas mehr Grip beim Anziehen mit nassen Händen. Ausgeliefert wird der RS3 immer mit dem Schalldämpfer. Falls Sie jedoch irgendwo wohnen/jagen, wo derlei Zubehör verboten ist, oder sich im Schiesskino die Kühlpausen eines Schalldämpfers sparen wollen, können Sie stattdessen die Mündungsbremse auf die Zerolock Schnellkupplung schrauben. Das Gewicht der Bremse ist gleich wie der Schalldämpfer, um exakt die gewohnte Balance für den Schützen zu erhalten. Bitte bedenken Sie, bei der Verwendung auf jeden Fall einen Gehörschutz zu verwenden – der Schussknall wird durch die Bremse nicht gedämpft! Der Rückstoss wird laut Hersteller um zirka 40% – vor allem jedoch sehr fühlbar – reduziert.

Nachdem wir nun ausgiebig mit den Herren fachsimpeln durften, ging es (endlich) in den Keller auf die Schiessstände. Zum Warmwerden und um das Handling der Waffe mal zu fühlen, erstmal eine kleine Runde ins Schiesskino. Bis hierher war ich weiterhin davon überzeugt, dass mich die RS3 vollkommen kalt lassen würde...



Mit der RS3 in Holzklasse 7 ging es ab in den Keller. Erst ins Schiesskino und dann auf die 100-m-Bahn.

Die Montagebasen sind im System integriert. In der vorderen Montagebase sind zwei kleine Kugeln eingepasst, die ein Setzen der Verbindung ZF-Waffe beim ersten Schuss minimieren.



Bilder: Carola Rathjens



Im Anschluss durften wir unsere mitgebrachte Munition auf der 100-m-Bahn verschiessen. Wir hatten insgesamt sieben unterschiedliche Laborierungen im Gepäck. Die Geschwindigkeiten wurden mit einem Garmin Xero C1 gemessen, anschliessend die Streukreise nach 5 Schuss vermessen.

Das beste Ergebnis mit 13 mm konnte mit der RWS Elite Target erzielt werden. Das ist auch der Siegerstreukreis unseres kleinen Schiesswettbewerbes. Ganz knapp auf dem zweiten Platz lag die Sako Powerhead Black mit 14 mm. Platz 3 mit einem Streukreis von 22 mm erreichte die S&B Cutting Edge, Platz 4 die Brenneke TOG mit 23 mm. Platz 5 belegte die Hornady International ECX mit 27 mm und Platz 6 die Norma Medium Game Bond Strike mit 28 mm. Gar nicht funktionieren wollte die Geco Star.

Wie bereits erwähnt, konnten wir leider (noch) keine Testwaffe für den heimatischen Praxis-Einsatz im Revier erhalten.

### Überraschend positives Fazit

Grundsätzlich versuche ich immer so unvoreingenommen wie möglich an eine Testwaffe heranzugehen. Was kann sie, was ist der hauptsächliche Einsatzzweck, wie funktioniert sie auf dem Schiessstand. Für diesen Bericht hatte ich bereits vor unserem Besuch in Ulm schon ein fertiges Fazit in meinem Kopf und das sollte nicht sonderlich positiv ausfallen: Zu schwer, zu hässlich, zu limitiert. Gut – der Oettingen-Spielberg ist Markenbotschafter, dem sagt man wohl eine gewisse Kompetenz und Fachwissen nach, aber auch der kann sich ja mal irren.

Was soll ich sagen – nach der ersten Runde im Schiesskino hatten sie mich. Ich war ein bisschen beeindruckt, wie schnell es mir möglich war zu repetieren und vor allem auf dem Ziel zu bleiben, obwohl ich ja die Waffe gar nicht kannte und diese zudem in meinem Kopf auch noch bockschwer war. Natürlich habe ich nach den sechs Schuss erstmal wieder absetzen müssen, aber das hätte ich mit jeder anderen Waffe auch. Zum Nachladen und weil meine Kraft einfach limitiert ist.



Bild: walther-rs3.com

## Testschiessen mit Walther RS3

Die Walther RS3 im Kaliber .308 Winchester auf dem Schiessstand mit folgenden Laborierungen:

**RWS Target Elite Plus**, 10 g / 154 gr, ermittelter Streukreis: 13 mm (gemessene Geschw. in m/s: 845, 842, 847, 833, 842, Ø 841,8 m/s)

**Geco Star**, 10,7 g / 165 gr, ermittelter Streukreis: Streichergebnis (gemessene Geschw. in m/s: 812, 816, 807, 810, 814, Ø 811,8 m/s)

**Hornady International ECX**, 10,7 g / 165 gr, ermittelter Streukreis: 27 mm (gemessene Geschw. in m/s: 782, 778, 775, 777, 782, Ø 778,8 m/s)

**Norma Bond Strike Medium Game**, 11,7 g / 180 gr, erm. Streukreis: 28 mm (gemessene Geschw. in m/s: 779, 785, 785, 786, 783, Ø 783,6 m/s)

**Brenneke TOG**, 10,7 g / 165 gr, ermittelter Streukreis: 23 mm (gemessene Geschw. in m/s: 800, 812, 815, 808, 803, Ø 807,6 m/s)

**S&B Cutting Edge**, 10,7 g / 165 gr, ermittelter Streukreis: 22 mm (gemessene Geschw. in m/s: 824, 836, 826, 828, 833, Ø 829,4 m/s)

**Sako Powerhead Black**, 10,5 g / 162 gr, ermittelter Streukreis: 14 mm (gemessene Geschw. in m/s: 801, 803, 800, 801, 800, Ø 801 m/s)

Tradition trifft Moderne – auf Wunsch können Sie «ihre» RS3 natürlich auch mit allerlei Schnickschnack verschönern lassen.

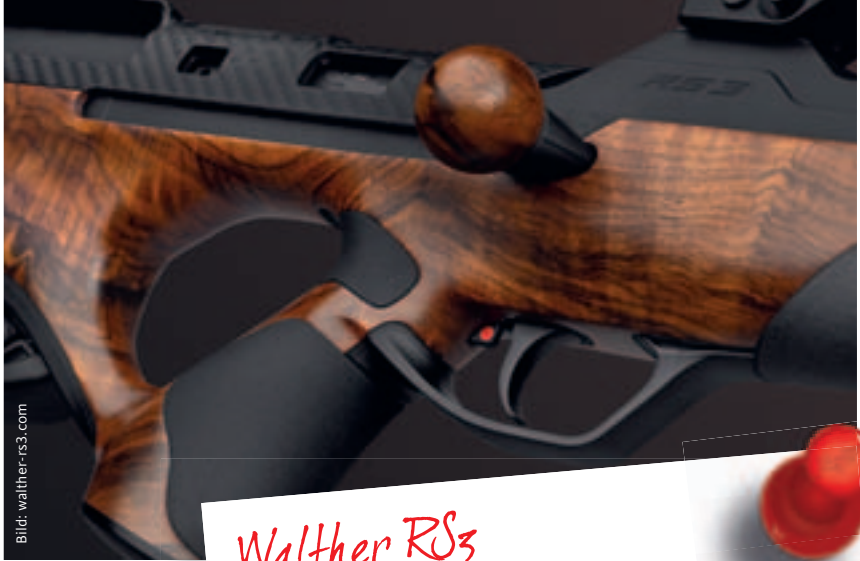


Bild: walther-rs3.com

## Walther RS3

**Kaliber:** .308 win  
**Kapazität:** 6 + 1 Patronen  
**Gewicht:** 3,5 kg (inkl. Schalldämpfer)  
**Abzugsgewicht:** zirka 800 g  
**Länge:** 1040 mm  
**Lauflänge:** 580 mm  
**Dralllänge:** 1:11 mm  
**Preis:** CHF 4904.- (inkl. Schalldämpfer)

Rechts-Ausführung, Handspannung, einreihiges Kunststoffmagazin, 6-Warzen-Drehkopf-Verschluss, Schnellverschlüsse für Riemenbügel, Elastomer-einlagen im Pistolengriff, Zerolock Schnellverschluss für Schalldämpfer, Schalldämpfer

### Das finden wir gut:

- Lauflänge
- Gesamtlänge der Waffe inklusive Schalldämpfer
- Handspannung

### Das finden wir nicht so gut:

- Schnitzeljagd zur Entnahme des Verschlusses
- Recht hohes Gesamtgewicht
- nur hauseigene Montage- und Schalldämpferlösung

Den Tipp, darauf zu achten, den Kopf während des Repetiervorganges nicht von der Wangenaufgabe wegzunehmen, konnte ich ab der zweiten Runde durchführen. Jetzt ging es fast noch schneller. Die Kugel des Kammergriffes lässt sich sehr gut greifen und der Repetierweg ist nicht so lang, wie man es auf den ersten Blick vermutet. Natürlich wollten wir gern den Unterschied zwischen der Handhabung der Waffe mit Schalldämpfer und Mündungsbremse spüren und so wurde es in der dritten Runde ganz wunderbar laut. Abgesehen von der Geräuschkulisse – der Rückstoss ist damit fast vollständig vernachlässigbar, das war beeindruckend.

### Überzeugender Gesamteindruck

Sehr gut gelungen bei der RS3 ist der optische Gesamteindruck. Trotz des prominenten Systems, was so eine (ich sage jetzt doch) Bullpup-Waffe eben so mit sich bringt, ist die Waffe sowohl in der Kunststoff- aber vor allem in der Holzvariante total in der jagdlichen Welt angekommen.

Was ich anfänglich nicht verstanden hatte, die Geschichte mit der Montage und dem Schalldämpfer. Warum schon wieder was eigenes, wenn es doch schon so gute und bewährte Lösungen am Markt gibt? Weil die RS3 eine Konzeptwaffe ist, alles, was dazugehört, ist aus einem Guss und aus dem Hause Walther – deshalb. Wenn sich die Waffe auf dem Markt etabliert hat, wird es sicher irgendwann noch andere Lösungen für Schalldämpfer von Mitbewerbern geben, aber jetzt soll es erstmal genau so sein, wie es ist. Die Montagebasen sind extra so breit gehalten, auf diese Weise verteilt sich das Gewicht zum Beispiel bei der Verwendung von Vorsatzgeräten besser.

Mit passender Munition sind deutlich bessere Ergebnisse als die Sub MOA-Angabe erzielbar. Positiv hervorzuheben und extrem auffallend war, dass es kein grossartig feststellbares Warmschussverhalten gab. Wir haben für die Streukreise gut über 50 Schuss abgegeben und dann nochmal innerhalb kürzester Zeit 20 Schuss hintereinander gemacht (kleiner Schiesswettbewerb). Das Ergebnis von Philipp (Startplatz 4/4) war dabei das beste. Bei den meisten Testwaffen wären die Streukreise in dieser Situation aufgegangen, aber bei der RS3 blieben sie zusammen. Walthers RS3 hat mit einer 58er-Lauflänge und Schalldämpfer die gleiche Gesamtlänge wie herkömmliche Repetierer ohne Schalldämpfer. Die sehr kompakte Bauweise ist sicher in engen Kanzeln ein Vorteil.

Alles in allem muss ich meine Meinung wohl etwas revidieren. Die Handhabung hat mir gut gefallen und sie funktioniert auch. Die Schnitzeljagd, die man durchführen muss, um die Waffe zu reinigen, ist etwas ungewohnt, aber sie ist wenigstens werkzeuglos durchführbar. Walther war es ein Anliegen, den Pflegeaufwand für den Anwender so gering wie möglich zu halten. Ein Folgeschuss kann mit der passenden Technik blitzartig nachgeschoben werden, fast so schnell wie bei Herrn Oettingen-Spielberg. Die RS3 hat auf jeden Fall das Potenzial, sich am Markt zu etablieren. Man muss sich drauf einlassen wollen und dem Konzept eine Chance geben, dann klappt es auch mit Ihrer Begeisterung. Vielen Dank an Firma Walther für die Möglichkeit und die Zeit, es war uns ein Fest! ■

www.walther-rs3.com